

Bogotá
tiene mucho que
contar



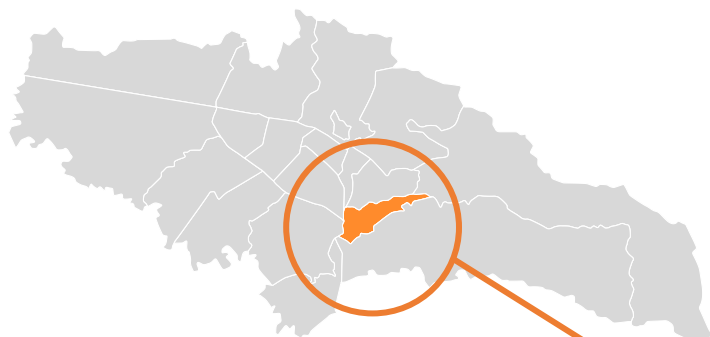
Diagnóstico
Local

Tunjuelito





Localidad de Tunjuelito



Extensión: 991,1 ha¹
Urbana: **991,1 ha**



Población 2022: 181.476 hab.²
Urbana **181.476 hab.**



Pobreza monetaria
Tunjuelito 2021: **40,2%**³
Bogotá 2021*: **35,8%**⁴



Pobreza Multidimensional
Tunjuelito 2021: **4,8%**⁵
Bogotá 2022: **3,8%**⁴

Unidades operativas 2021: 24⁶
Comisarías de Familia: 1⁶
Número de UPZ: 2⁷

Nota*: Las cifras oficiales de pobreza monetaria, pobreza monetaria extrema y el coeficiente de desigualdad de Gini correspondientes al año 2022 serán publicadas en septiembre de 2023 por parte del Departamento Administrativo Nacional de Estadística (DANE) de acuerdo con la comunicación emitida por la entidad el 21 de julio de 2023.



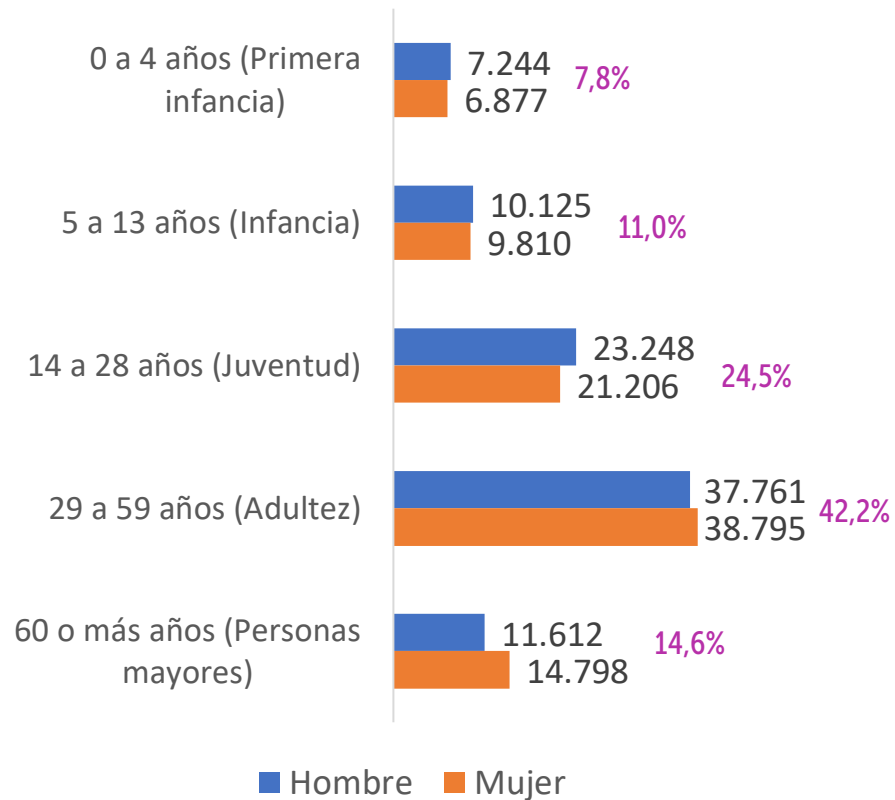
SECRETARÍA DE
INTEGRACIÓN SOCIAL



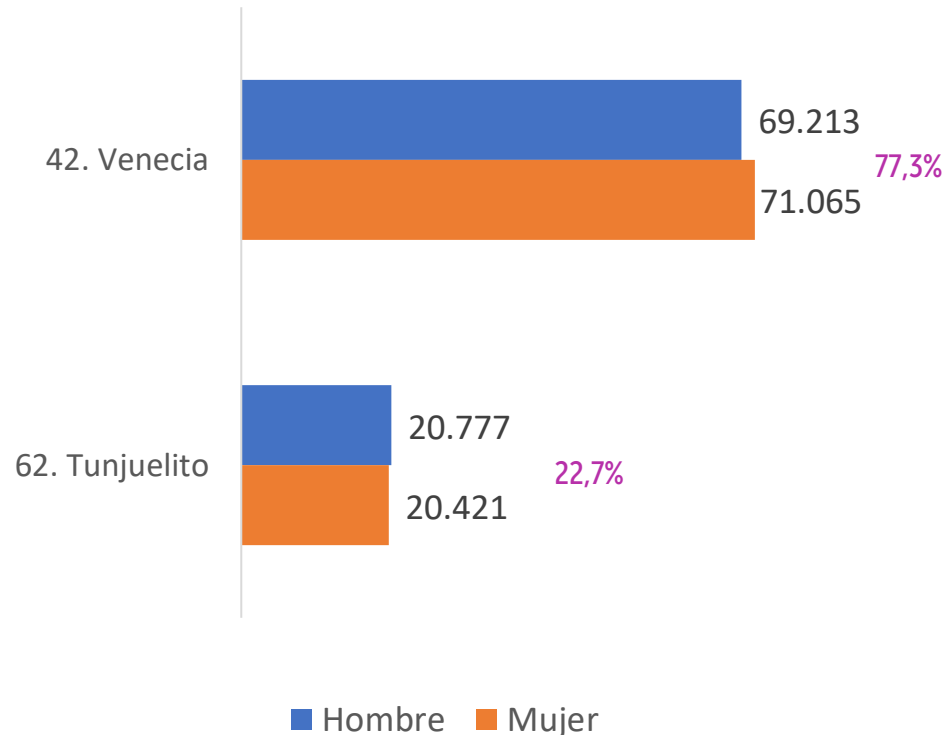


Estructura poblacional 2022⁸

Población por edad y sexo - Tunjuelito 2022



Población por UPZ y Sexo – Tunjuelito 2022



66.026 hogares⁹

64.307 viviendas⁹

181.476 habitantes

2,3% del total de la población de la ciudad

12° puesto por población (20 loc.)

50,4% de la población son mujeres

8.689 personas en pobreza multidimensional⁵

72.585 personas en pobreza monetaria³

1.218 víctimas de violencia intrafamiliar¹⁰

144 localizaciones correspondientes a la población habitante de calle y en riesgo¹¹

Tasa global de cobertura bruta en educación 2022¹²

Bogotá: **99,1%**

Tunjuelito: **170,2%**

Tunjuelito



Tasa de ocupación

Bogotá (2022): **59,3%**¹⁴

Tunjuelito (2021): **55,7%**¹⁵

Tasa de deserción en instituciones educativas públicas 2021*¹³

Bogotá: **0,5%**

Tunjuelito: **0,3%**

Tasa de informalidad

Bogotá (2022): **35,2%**¹⁴

Tunjuelito (2021): **49,7%**¹⁵

Tasa de desempleo

Bogotá (2022): **11,4%**¹⁴

Tunjuelito (2021): **14,7%**¹⁵

*Las cifras oficiales de la tasa de deserción en instituciones educativas públicas para el año 2022 no se encuentran disponibles a la fecha de elaboración de este documento, por lo cual, se referencian las cifras más reciente correspondientes a 2021.

Aseguramiento en salud 2022¹⁶

	Contributivo	Subsidiado	Excepción
Bogotá	76,9%	20,8%	2,4%
Tunjuelito	72,2%	24,2%	3,6%

Prevalencia de Desnutrición Global en menores de 5 en 2022¹⁸

Bogotá: 6,4%

Tunjuelito: 5,9%

Embarazo adolescente 2022¹⁷

	10 – 14 años	15 – 19 años
Bogotá	139	5.717
Tunjuelito	4	143

Tasa de mortalidad infantil por mil nacidos vivos 2022¹⁹

Bogotá: 9,1%

Tunjuelito: 8,9%

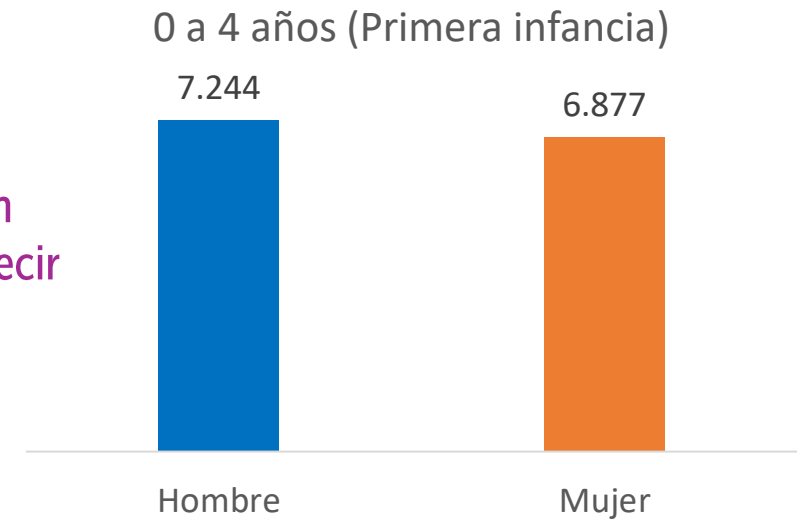
Nota: el porcentaje de afiliación a cada régimen de aseguramiento corresponde al número de personas registradas en cada régimen sobre el total de población afiliada al sistema de salud, teniendo como base los datos reportados en el Observatorio de Salud de Bogotá – Saludata.



Primera infancia (0 a 4 años)⁸

- **14.121** niñas y niños de 0 a 4 años. **7,8%** de la población total de la localidad (2022).
- **11°** puesto por población entre 0 y 4 años (20 localidades)
- **59** niñas y niños víctimas de violencia intrafamiliar.

48,7% de la población son mujeres, es decir **6.877** niñas.



Primera infancia en pobreza monetaria y multidimensional – Tunjuelito, 2021

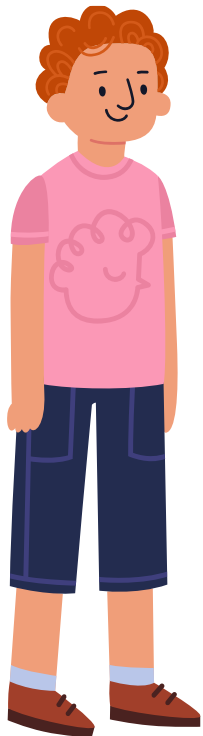
	Niñas y niños de 0 a 4 años	% frente a población en pobreza de la localidad	% frente a la población 0 a 4 años en pobreza de Bogotá
Pobreza monetaria ³	6.158	8,5	2,8
Pobreza multidimensional ⁵	742	8,5	1,9



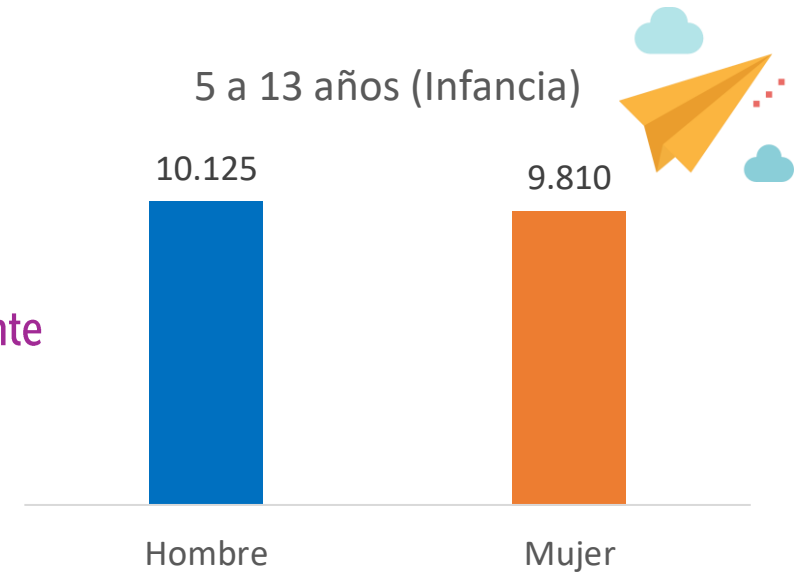


Infancia (5 a 13 años)⁸

- **19.935** niñas y niños de 5 a 13 años. **11,0%** de la población total de la localidad (2022).
- **12°** puesto por población entre 5 y 13 años (20 localidades)
- **181** niñas y niños víctimas de violencia intrafamiliar



49,2% de la población son mujeres, equivalente a **9.810** niñas



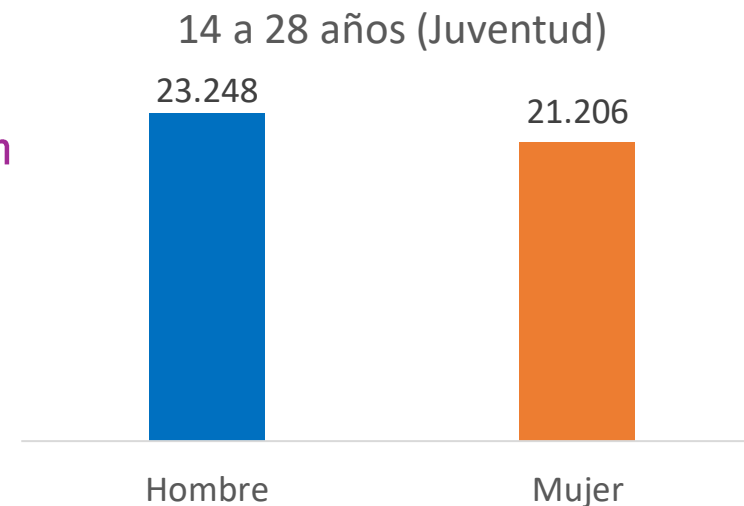
Infancia en pobreza monetaria y multidimensional –Tunjuelito, 2021

	Niñas y niños de 5 a 13 años	% frente a población en pobreza de la localidad	% frente a la población de 5 a 13 años en pobreza de Bogotá
Pobreza monetaria ³	12.493	17,2	2,6
Pobreza multidimensional ⁵	1.580	18,2	2,1

Juventud (14 a 28 años)⁸

- **44.454** jóvenes – **24,5%** de la población total de la localidad (2022).
- **12°** puesto por población joven (20 localidades)
- **318** jóvenes víctimas de violencia intrafamiliar

47,7% de la población son mujeres, es decir **21.206** jóvenes



Juventud en pobreza monetaria y multidimensional – Tunjuelito, 2021

	Jóvenes	% frente a población en pobreza de la localidad	% frente a la población joven en pobreza de Bogotá
Pobreza monetaria ³	18.363	25,3	2,5
Pobreza multidimensional ⁵	2.091	24,1	1,8



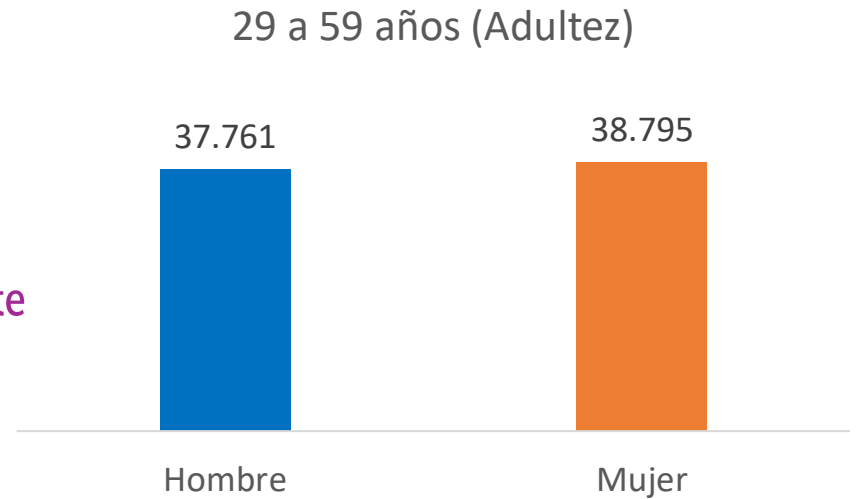


Adultez (29 a 59 años)⁸

- **76.556** adultas y adultos – **42,2%** de la población total de la localidad (2022).
- **14°** puesto por población adulta (20 localidades)
- **528** adultos(as) víctimas de violencia intrafamiliar



50,7% de la población son mujeres, equivalente a **38.795** adultas



Personas adultas en pobreza monetaria y multidimensional – Tunjuelito, 2021

	Personas adultas	% frente a población en pobreza de la localidad	% frente a la población adulta en pobreza de Bogotá
Pobreza monetaria ³	26.684	36,8	2,6
Pobreza multidimensional ⁵	2.775	31,9	1,9

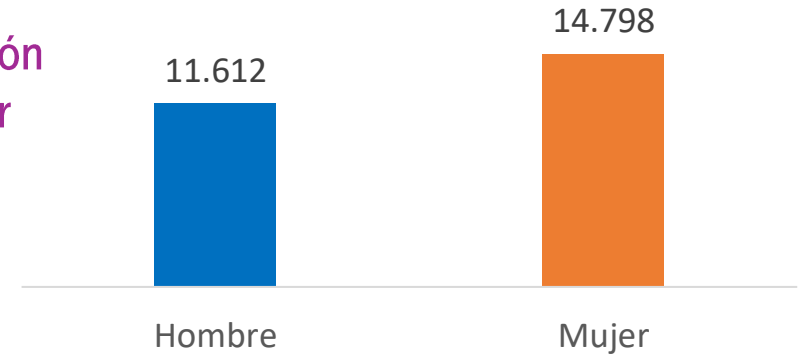


Personas mayores (60 o más años)⁸

- **26.410** personas mayores – **14,6%** de la población total de la localidad (2022).
- **15°** puesto por población mayor (20 localidades)
- **132** personas mayores víctimas de violencia intrafamiliar

56,0% de la población son mujeres, es decir **14.798**

60 o más años (Personas mayores)



Personas mayores en pobreza monetaria y multidimensional – Tunjuelito, 2021

	Personas mayores	% frente a población pobre de la localidad	% frente a la población mayor pobre de Bogotá
Pobreza monetaria ³	8.887	12,2%	2,8%
Pobreza multidimensional ⁵	1.501	17,3%	2,5%

19.878 Personas Únicas Atendidas (PÚA) por la SDIS en Tunjuelito en 2022²⁰

Fuente: Elaboración equipo Gestión del Conocimiento - DADE a partir del Reporte de Personas Únicas Atendidas – PUA. Sistema de Información para el Registro de Beneficiarios -SIRBE de la Secretaría Distrital de Integración Social. Periodo de corte: 01/01/2022 a 31/12/2022. Fecha de consulta: 12/05/2023.

*Personas únicas atendidas en el periodo 01/01/2022 al 31/12/2022. Una persona puede acceder a más de un servicio, por lo tanto, la suma de los valores no corresponde al total de personas únicas atendidas.

Proyecto	Servicio	PUA*	VCA	Discapacidad	Migrantes	LGBTI
7564 - Comisarías de Familia	Comisarías de Familia	4.602	199	42	90	55
7730 - Población migrante	Servicio para la integración y los derechos del migrante, refugiado y retornado (Integración en tu camino, Oír-Te Cursos).	28	-	-	27	-
7735 - Procesos territoriales	Integración y Gestión en Territorio (Desarrollo de capacidades para la generación de oportunidades)	1.524	110	12	61	14
	Tiempo propio para cuidadoras (Zonas de descanso y autocuidado)	15	-	-	-	-
7740 - Juventud	Casas de la Juventud	1.257	91	3	9	39
	Componente de Política Pública de Juventud	319	19	1	1	-
7744 - Infancia y adolescencia	Beneficios Infancia (Bonos modalidades familiares educación inicial)	654	69	2	52	5
	Educación Inicial en el marco de la atención integral (Creciendo juntos y Jardines infantiles)	3.474	73	63	220	4
	Estrategia de participación infantil (Consejos consultivos de niños, niñas y adolescentes)	50	1	-	-	-
	Prevención y atención del trabajo infantil ampliado (Estrategia móvil para la prevención y erradicación del trabajo infantil ampliado)	100	12	1	29	-
7745 - Nutrición	Alimentación integral: Un camino hacia la inclusión social (Comedores y bonos)	2.885	387	164	52	22
	Canastas alimentarias (Canasta básica Afro)	102	54	1	1	2
	Apoyo económico y alimentario (Apoyo económico social y Apoyo alimentario transitorio asistencia social para atención)	262	21	7	3	1

Proyecto	Servicio	PUA*	VCA	Discapacidad	Migrantes	LGBTI
7749 - Territorios cuidadores	Gestión del riesgo (Evaluación daños, riesgo asociado y análisis de necesidades en el ámbito social)	61	3	1	1	3
	Respuesta social (Emergencia social bono canjeable por alimentos, Acompañar-Te, Oír-Te, Emergencia social suministros de ayuda humanitaria y Atención inicial)	473	91	33	17	10
7752 - Familias	Prevención violencia intrafamiliar y violencia sexual (Estrategia de prevención de entornos protectores y territorios seguros y Escuela de formación Consejo distrital de atención integral a víctimas)	306	20	9	7	15
7753 - Maternidad y la paternidad temprana en Bogotá	Casas de la Juventud (Prevención de la maternidad y paternidad temprana)	545	37	3	1	4
7756 - LGBTI	Apoyos Multicolor para las personas de los sectores sociales LGBTI (Ampliación e instalación de capacidades formativas y Bonos multicolor)	61	5	7	5	61
	Desarrollo de capacidades y habilidades para personas de los sectores sociales LGBTI (Redes diversas de aprendizaje y Acciones colectivas para el bienestar social)	15	-	6	-	11
7757 - Habitabilidad en calle	Servicio para la dignificación y resignificación del fenómeno de habitabilidad en calle (Jornadas móviles de autocuidado y escucha activa)	194	8	8	10	3
7770 - Vejez	Estrategia acción socio jurídica por la vejez	8	-	2	-	-
	Apoyos económicos para la persona mayor (Apoyo A, B, B desplazado y Cofinanciado D)	2.745	120	202	1	4
	Servicio integral de bienestar y cuidado para personas mayores (Estrategia cuidado en casa y Comunidad de cuidado)	142	4	83	1	-
	Servicio social Centro Día (Casa de la Sabiduría, Paquete alimentario Centro Día, Centro Día al barrio y Apoyos alimentarios Centro Día)	1.459	47	108	1	3
7771 - Discapacidad	Atención Emergente (Atención emergente a personas con discapacidad, sus cuidadores-as y su familia)	1	-	1	-	-
	Bono canjeable por alimentos para personas con discapacidad	505	41	254	2	4

Fuente: Elaboración equipo Gestión del Conocimiento - DADE a partir del reporte de Personas Únicas Atendidas – PUA. Sistema de Información para el Registro de Beneficiarios -SIRBE de la Secretaría Distrital de Integración Social. Periodo de corte: 01/01/2022 a 31/12/2022. Fecha de consulta: 12/05/2023.

*Personas únicas atendidas en el periodo 01/01/2022 al 31/12/2022. Una persona puede acceder a más de un servicio, por lo tanto, la suma de los valores no corresponde al total de personas únicas atendidas.

24 unidades operativas de la SDIS estuvieron habilitadas en Tunjuelito durante 2022⁶

Proyecto	Servicio	Unidades operativas*
Comisarías	Comisarías de Familia	1
Procesos Territoriales	Integración y gestión en territorio	2
Infancia	Jardín infantil diurno	13
	Jardín infantil nocturno – horario adicional	1
Nutrición	Alimentación Integral: un camino hacia la inclusión social	5
Vejez	Centro Día	1
	Centro de Protección Social	1

Fuente: Elaboración equipo Gestión del Conocimiento - DADE a partir del reporte de Unidades Operativas SDIS 2022, Calidad de la información. Subdirección de Diseño, Evaluación y Sistematización (2023).
 *Unidades operativas activas en el periodo 01/01/2022 al 31/12/2022



SECRETARÍA DE INTEGRACIÓN SOCIAL



Tunjuelito Casa de Justicia - Manzana del Cuidado²¹



1.809 personas fueron atendidas en los servicios de la SDIS que hacen parte de la manzana del cuidado



351 personas cuidadoras



1.458 niñas, niños y adolescentes con discapacidad

Fuente: Reporte de Personas Únicas Atendidas – PUA. Sistema de Información para el Registro de Beneficiarios -SIRBE de la Secretaría Distrital de Integración Social. Periodo de corte: 01/01/2022 a 31/12/2022. Fecha de consulta: 06/02/2023.

Una persona puede encontrarse en más de una categoría, por lo cual, la suma de los valores por categoría no es igual al total de personas únicas atendidas.

14a Manzana del Cuidado en la ciudad

Apertura: 22 de noviembre de 2022

Entidad ancla: Casa de Justicia Tunjuelito | Cl 51 Sur # 7 – 35

Servicios

- Jardín Infantil Diurno (2 unidades operativas)
- El Arte de Cuidar - te
- Centro Día - Casa de la Sabiduría
- Tiempo propio para cuidadoras
 - Zona de descanso y autocuidado

1. Secretaría Distrital de Planeación (2018). Monografías por localidad 2017 – Extensión de las localidades <https://n9.cl/0r7v5>
2. Población: Cálculos propios con base en la Departamento Administrativo Nacional de Estadística – DANE (2023) – Proyecciones de población desagregadas por localidades 2018-2035 y UPZ 2018-2024 <https://acortar.link/Sofbhl>
3. Cálculos propios con base en la Secretaría Distrital de Planeación (2022) – Encuesta Multipropósito 2021. Pobreza monetaria localidades. <https://n9.cl/10z8r>
4. Departamento Administrativo Nacional de Estadística (2023). DANE. Gran Encuesta Integrada de Hogares GEIH 2012-2022. Pobreza monetaria – Pobreza multidimensional Bogotá. [en línea], disponible en <https://acortar.link/QiEvRS>
5. Cálculos propios con base en la Secretaría Distrital de Planeación (2022) – Encuesta Multipropósito 2021. Pobreza multidimensional localidades <https://n9.cl/10z8r>
6. Secretaría Distrital de Integración Social – DADE (2022). Sistema de Información y Registro de Beneficiarios -SIRBE- Reporte de Unidades Operativas SDIS 2022, Calidad de la información. Subdirección de Diseño, Evaluación y Sistematización. Corte a diciembre 2022.
7. Unidad Administrativa Especial de Catastro Distrital (2021). Unidades de Planeamiento Zonal (UPZ) de Bogotá.
8. Estructura poblacional : Cálculos propios con base en la Departamento Administrativo Nacional de Estadística – DANE (2023) – Proyecciones de población desagregadas por localidades 2018-2035 y UPZ 2018-2024 <https://acortar.link/Sofbhl>
9. Hogares & Viviendas: Cálculos propios con base en la Departamento Administrativo Nacional de Estadística – DANE (2023) – Proyecciones de hogares y viviendas desagregadas por localidades 2018-2035 y UPZ 2018-2024 <https://acortar.link/Sofbhl>
10. Secretaría Distrital de Integración Social. (Mayo 2023). Sistema de identificación y Registro de Beneficiarios -SIRBE- Casos de violencia intrafamiliar atendidos en las Comisarías de familia. Corte a diciembre de 2022.
11. Secretaría Distrital de Integración Social (SDIS) (2022). Georreferenciación 2021: Análisis de las dinámicas territoriales de las personas habitantes de calle en Bogotá: parches, cambuches, flotantes y personas en riesgo de habitar calle por pobreza extrema. https://www.integracionsocial.gov.co/images/_docs/2022/politicas_publicas/15052023-Georreferenciacion-2021.pdf
12. Secretaría Distrital de Educación (2022) - Tasa global de cobertura bruta en educación por localidad. Reporte 2022
13. Secretaría Distrital de Educación (2021). Informes de Territorialización de la inversión - Tasa de deserción en instituciones educativas públicas por localidad. <https://acortar.link/Poe7Tp>
14. Departamento Administrativo Nacional de Estadística (DANE) (2022). Gran Encuesta Integrada de Hogares 2022 – Tasa de ocupación y desempleo <https://acortar.link/Di17DZ> e informalidad de Bogotá <https://acortar.link/fqnYK5>
15. Cálculos propios con base en la Secretaría Distrital de Planeación (2022) – Encuesta Multipropósito 2021. Indicadores del mercado laboral por localidad. <https://n9.cl/10z8r>
16. Secretaría Distrital de Salud (2023), Observatorio de Salud de Bogotá-Saludata. – Afiliación según régimen de aseguramiento 2022 <https://n9.cl/95jor>
17. Secretaría Distrital de Salud (2023), Observatorio de Salud de Bogotá-Saludata. – Tasa de fecundidad específica en mujeres de 10 a 14 años y 15 a 19 años en 2022 <https://n9.cl/cdkj7>.
18. Secretaría Distrital de Salud (2023), Observatorio de Salud de Bogotá-Saludata. – Desnutrición global según índice de peso/edad en 2022 <https://n9.cl/qgdhp>
19. Secretaría Distrital de Salud (2023), Observatorio de Salud de Bogotá-Saludata. – Tasa de mortalidad infantil por mil nacidos en 2022 <https://n9.cl/ftp25>
20. Secretaría Distrital de Integración Social – DADE (Mayo 2023). Reporte Personas Únicas Atendidas -SDIS- 2022. Calidad de la información. Subdirección de Diseño, Evaluación y Sistematización. Corte a diciembre de 2022.
21. Reporte de Personas Únicas Atendidas – PUA. Sistema de Información para el Registro de Beneficiarios -SIRBE de la Secretaría Distrital de Integración Social. Periodo de corte: 01/01/2022 a 31/12/2022. Fecha de consulta: 06/02/2023.

Secretaría Distrital de Integración Social

Dirección de Análisis y Diseño Estratégico

Agosto de 2023



SECRETARÍA DE
INTEGRACIÓN SOCIAL

