



Diagnóstico Local

Puente Aranda



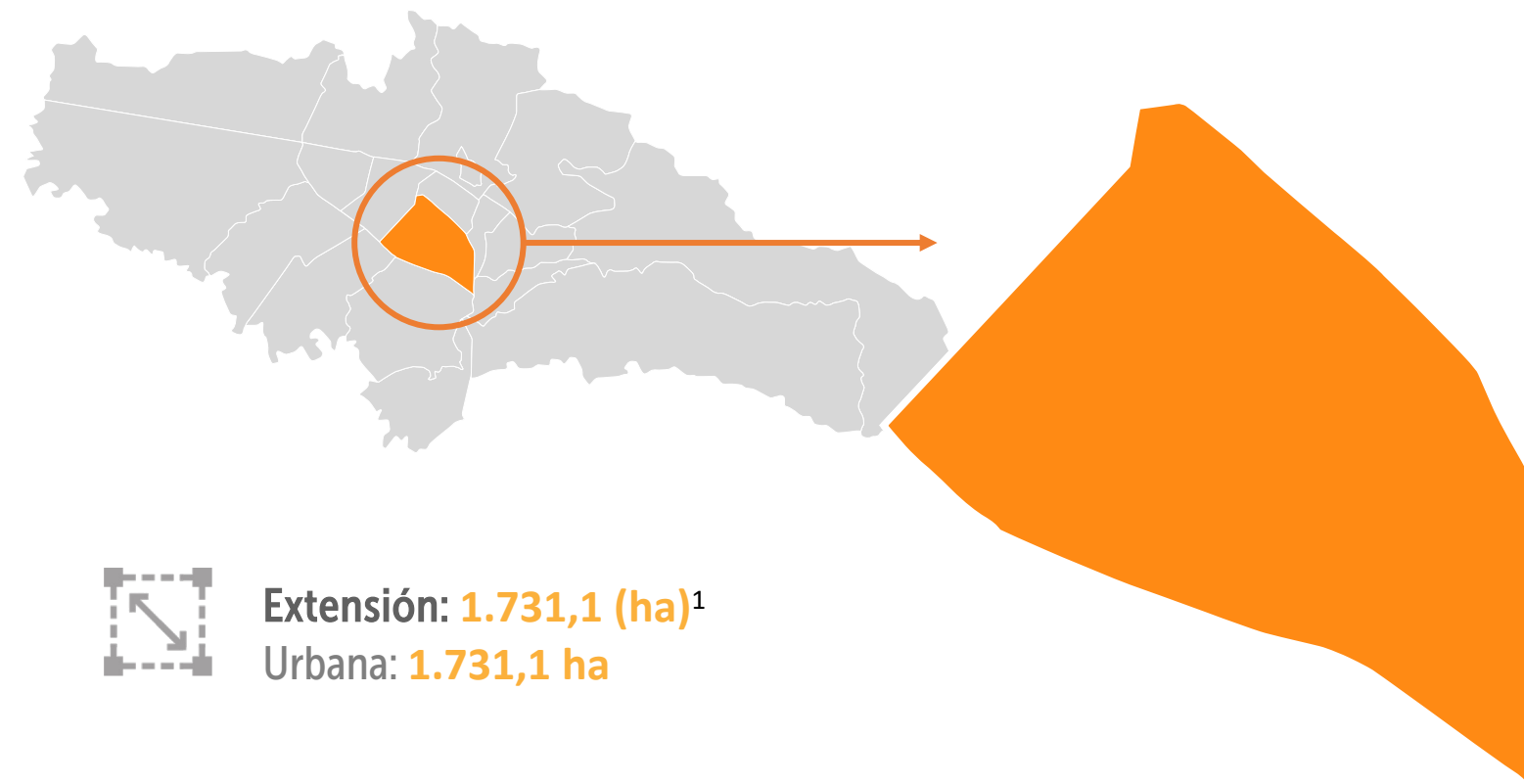
ALCALDÍA MAYOR
DE BOGOTÁ D.C.

SECRETARÍA DE
INTEGRACIÓN SOCIAL





Localidad de Puente Aranda



Extensión: 1.731,1 (ha)¹

Urbana: **1.731,1 ha**



Población 2022: 255.123 hab.²

Urbana: **255.123 hab.**



Pobreza monetaria

Puente Aranda 2021: **25,5%³**

Bogotá 2022: **35,8%⁴**



Pobreza Multidimensional

Puente Aranda 2021: **3,2%⁵**

Bogotá 2022: **3,8%⁴**

Unidades operativas 2021: 32⁶

Comisarías de Familia: 1⁶

Número de UPZ: 5⁷

Nota*: Las cifras oficiales de pobreza monetaria, pobreza monetaria extrema y el coeficiente de desigualdad de Gini correspondientes al año 2022 serán publicadas en septiembre de 2023 por parte del Departamento Administrativo Nacional de Estadística (DANE) de acuerdo con la comunicación emitida por la entidad el 21 de julio de 2023.



ALCALDÍA MAYOR
DE BOGOTÁ D.C.

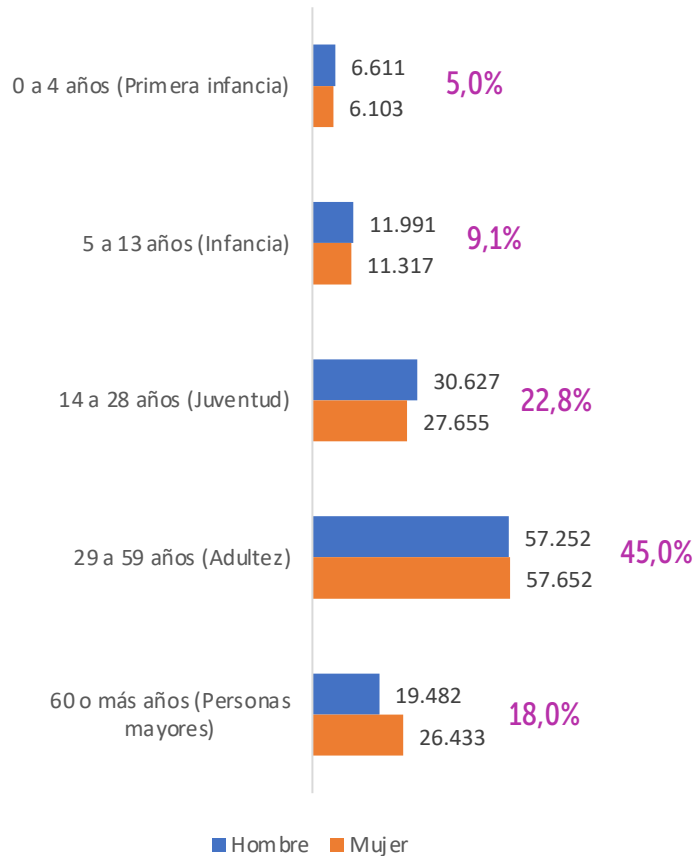
SECRETARÍA DE
INTEGRACIÓN SOCIAL



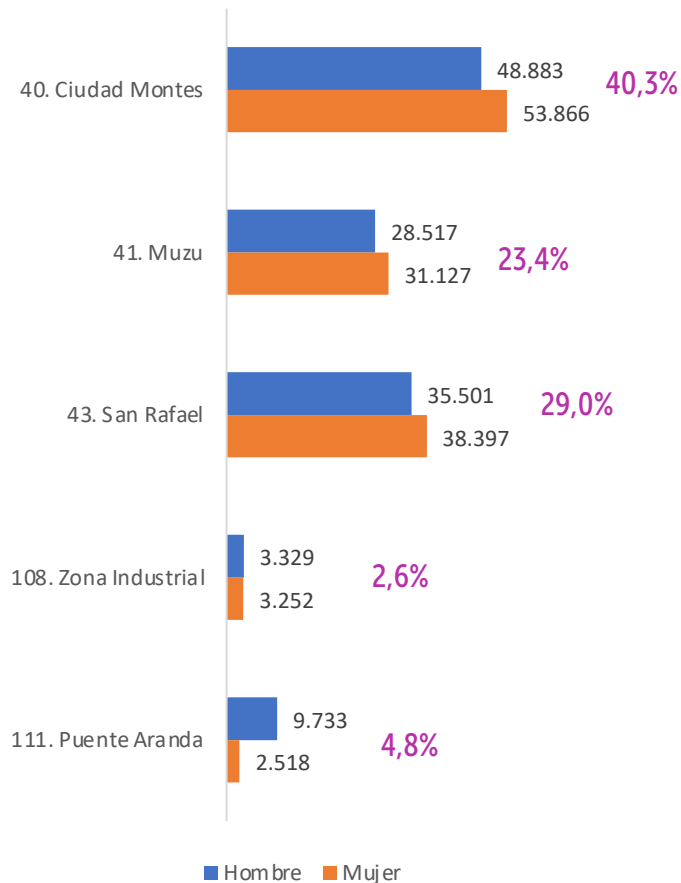


Estructura poblacional 2022⁸

Población por edad y sexo - Puente Aranda
2022



Población por UPZ y Sexo - Puente Aranda
2022



SECRETARÍA DE
INTEGRACIÓN SOCIAL



92.096 hogares⁹

88.714 viviendas⁹

255.123 habitantes

3,2% del total de la población de la ciudad

11° puesto por población (20 loc.)

50,6% de la población son mujeres

8.103 personas en pobreza multidimensional⁵

64.836 personas en pobreza monetaria³

854 víctimas de violencia intrafamiliar¹⁰

547 localizaciones correspondientes a la población habitante de calle y en riesgo¹¹

Tasa global de cobertura bruta en educación 2022¹²

Bogotá: **99,1%**

Puente Aranda: **115,8%**

Puente Aranda



Tasa de ocupación

Bogotá (2022): **59,3%**¹⁴

Puente Aranda (2021): **53,9%**¹⁵

Tasa de deserción en instituciones educativas públicas 2021*¹³

Bogotá: **0,5%**

Puente Aranda: **0,7%**

Tasa de informalidad

Bogotá (2022): **35,2%**¹⁴

Puente Aranda (2021): **42,6%**¹⁵

Tasa de desempleo

Bogotá (2022): **11,4%**¹⁴

Puente Aranda (2021): **8,8%**¹⁵

*Las cifras oficiales de la tasa de deserción en instituciones educativas públicas para el año 2022 no se encuentran disponibles a la fecha de elaboración de este documento, por lo cual, se referencian las cifras más reciente correspondientes a 2021.



ALCALDÍA MAYOR
DE BOGOTÁ D.C.

SECRETARÍA DE
INTEGRACIÓN SOCIAL



Aseguramiento en salud 2022¹⁶

	Contributivo	Subsidiado	Excepción
Bogotá	76,9%	20,8%	2,4%
Puente Aranda	88,3%	8,8%	3,0%

Prevalencia de Desnutrición Global en menores de 5 en 2022¹⁸

Bogotá: 6,4%
Puente Aranda: 5,3%

Embarazo adolescente 2022¹⁷

	10 – 14 años	15 – 19 años
Bogotá	139	5.717
Puente Aranda	2	106

Tasa de mortalidad infantil por mil nacidos vivos 2022¹⁹

Bogotá: 9,1%
Puente Aranda: 10,9%

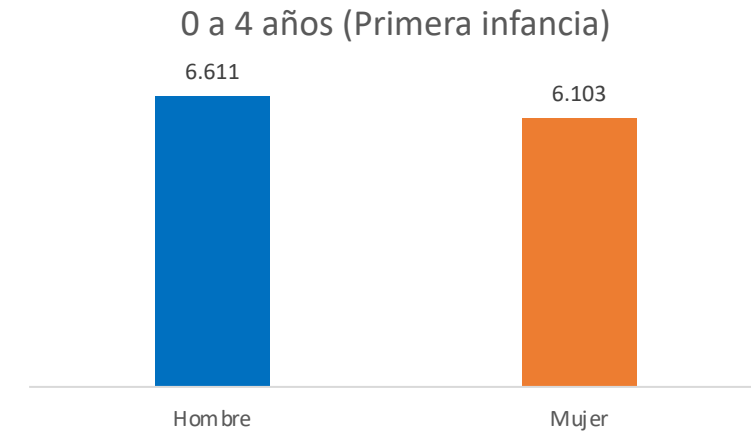
Nota: el porcentaje de afiliación a cada régimen de aseguramiento corresponde al número de personas registradas en cada régimen sobre el total de población afiliada al sistema de salud, teniendo como base los datos reportados en el Observatorio de Salud de Bogotá – Saludata.



Primera infancia (0 a 4 años)⁸

- **12.714** niñas y niños de 0 a 4 años. **5,0%** de la población total de la localidad (2022).
- **12°** puesto por población entre 0 y 4 años (20 localidades)
- **40** niñas y niños víctimas de violencia intrafamiliar.

48% de la población son mujeres, es decir **6.103** niñas.



Primera infancia en pobreza monetaria y multidimensional – Puente Aranda, 2021

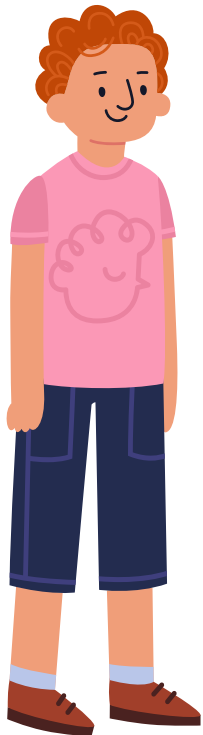
	Niñas y niños de 0 a 4 años	% frente a población en pobreza de la localidad	% frente a la población 0 a 4 años en pobreza de Bogotá
Pobreza monetaria ³	3.048	4,7	1,4
Pobrezamultidimensional ⁵	385	4,8	1,0



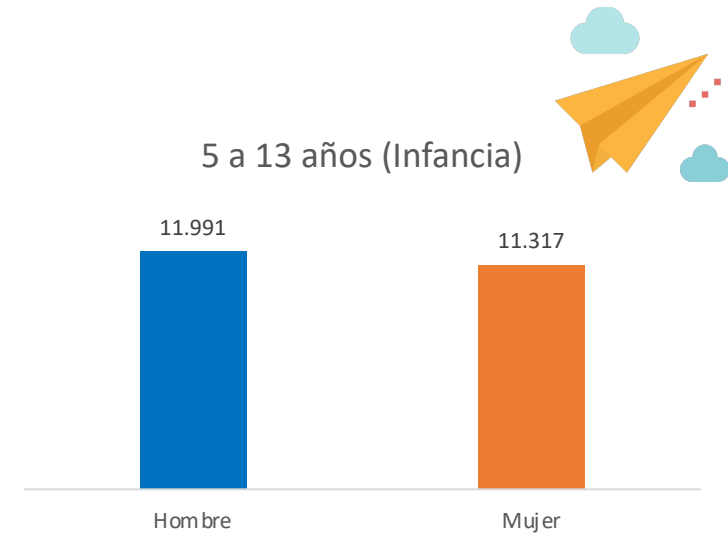


Infancia (5 a 13 años)⁸

- **23.308** niñas y niños de 5 a 13 años. **9,1%** de la población total de la localidad (2022).
- **11°** puesto por población entre 5 y 13 años (20 localidades)
- **101** niñas y niños víctimas de violencia intrafamiliar



48,6% de la población son mujeres, equivalente a **11.317** niñas



Infancia en pobreza monetaria y multidimensional – Puente Aranda, 2021

	Niñas y niños de 5 a 13 años	% frente a población en pobreza de la localidad	% frente a la población de 5 a 13 años en pobreza de Bogotá
Pobreza monetaria ³	9.595	14,8	2,0
Pobreza multidimensional ⁵	1.441	17,8	1,9



ALCALDÍA MAYOR
DE BOGOTÁ D.C.

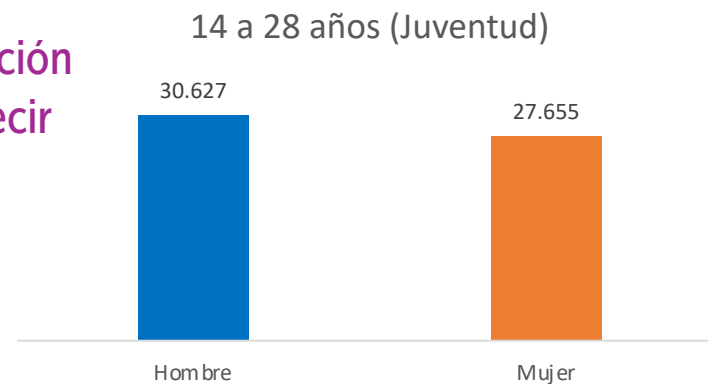
SECRETARÍA DE
INTEGRACIÓN SOCIAL



Juventud (14 a 28 años)⁸

- **58.282** jóvenes – **22,8%** de la población total de la localidad (2022).
- **11°** puesto por población joven (20 localidades)
- **212** jóvenes víctimas de violencia intrafamiliar

47,5% de la población son mujeres, es decir **27.655** jóvenes



Juventud en pobreza monetaria y multidimensional – Puente Aranda, 2021

	Jóvenes	% frente a población en pobreza de la localidad	% frente a la población joven en pobreza de Bogotá
Pobreza monetaria ³	14.955	23,1	2,1
Pobreza multidimensional ⁵	1.876	23,1	1,6

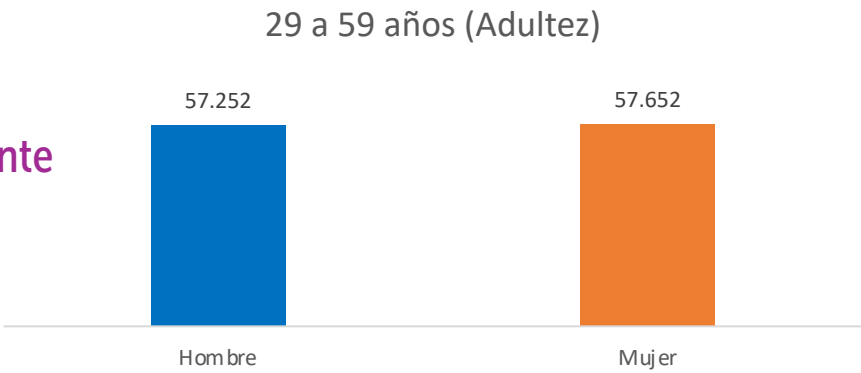




Adultez (29 a 59 años)⁸

- **114.904** adultas y adultos – **45,0%** de la población total de la localidad (2022).
- **11°** puesto por población adulta (20 localidades)
- **406** adultos(as) víctimas de violencia intrafamiliar

50,2% de la población son mujeres, equivalente a 57.652 adultas



Personas adultas en pobreza monetaria y multidimensional – Puente Aranda, 2021

	Personas adultas	% frente a población en pobreza de la localidad	% frente a la población adulta en pobreza de Bogotá
Pobreza monetaria ³	25.867	39,9	2,5
Pobreza multidimensional ⁵	2.866	35,4	1,9





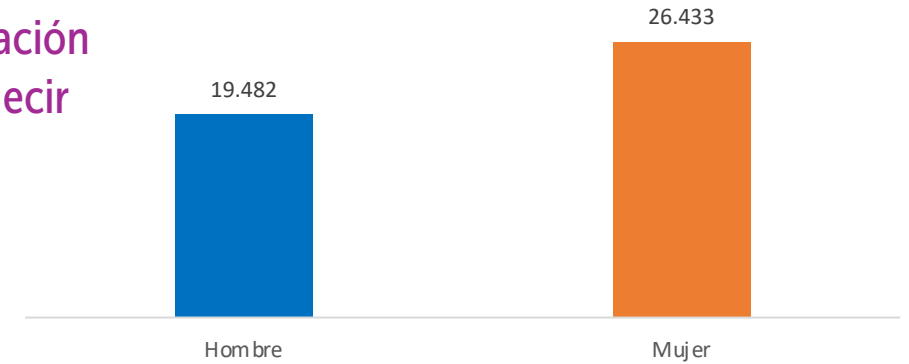
Personas mayores (60 o más años)⁸

- **45.915** personas mayores – **18,0%** de la población total de la localidad (2022).
- **10°** puesto por población mayor (20 localidades)
- **96** personas mayores víctimas de violencia intrafamiliar



57,6% de la población son mujeres, es decir **26.433**

60 o más años (Personas mayores)



Personas mayores en pobreza monetaria y multidimensional – Puente Aranda, 2021

	Personas mayores	% frente a población pobre de la localidad	% frente a la población mayor pobre de Bogotá
Pobreza monetaria ³	11.372	17,5%	3,6%
Pobreza multidimensional ⁵	1.535	18,9%	2,6%



ALCALDÍA MAYOR
DE BOGOTÁ D.C.

SECRETARÍA DE
INTEGRACIÓN SOCIAL



20.547 Personas Únicas Atendidas (PÚA) por la SDIS en Puente Aranda en 2022

Fuente: Elaboración equipo Gestión del Conocimiento - DADE a partir del Reporte de Personas Únicas Atendidas – PUA. Sistema de Información para el Registro de Beneficiarios -SIRBE de la Secretaría Distrital de Integración Social. Periodo de corte: 01/01/2022 a 31/12/2022. Fecha de consulta: 12/05/2023.

*Personas únicas atendidas en el periodo 01/01/2022 al 31/12/2022. Una persona puede acceder a más de un servicio, por lo tanto, la suma de los valores no corresponde al total de personas únicas atendidas.

Proyecto	Servicio	PUA*	VCA	Discapacidad	Migrantes	LGBTI
7564 - Comisarías de Familia	Comisarías de Familia	3.901	142	29	56	16
7730 - Población migrante	Servicio para la integración y los derechos del migrante, refugiado y retornado (Integración en tu camino y Acciones para la integración y los derechos).	35	-	1	1	1
7735 - Procesos territoriales	Integración y Gestión en Territorio (Desarrollo de capacidades para la generación de oportunidades)	3.627	175	147	105	53
7744 - Infancia y adolescencia	Beneficios Infancia (Bonos Centros Amar, Bonos modalidades familiares educación inicial y paquetes alimentarios jardines infantiles y Centros Amar)	565	69	2	52	3
	Educación Inicial en el marco de la atención integral (Creciendo juntos y Jardines infantiles)	2.564	62	47	180	-
	Estrategia Atrapasueños (Casa de Memoria y lúdica)	54	35	-	3	-
	Estrategia de participación infantil (Consejos consultivos de niños, niñas y adolescentes)	25	1	-	-	-
	Prevención y atención del trabajo infantil ampliado (Estrategia móvil para la prevención y erradicación del trabajo infantil ampliado)	112	32	1	8	-
7745 - Nutrición	Alimentación integral: Un camino hacia la inclusión social (Comedores y bonos)	1.212	177	74	36	14
	Apoyo económico y alimentario (Apoyo económico social y Apoyo alimentario transitorio asistencia social para atención)	141	14	5	-	1
7749 - Territorios cuidadores	Gestión del riesgo (Evaluación daños, riesgo asociado y análisis de necesidades en el ámbito social)	19	-	2	4	-
	Respuesta social (Emergencia social bono canjeable por alimentos, Acompañar-Te, Oír-Te, Emergencia social suministros de ayuda humanitaria y Atención inicial)	1.076	115	34	29	16

Proyecto	Servicio	PUA*	VCA	Discapacidad	Migrantes	LGBTI
7752 - Familias	Centros Proteger (Atención integral a niños y niñas con medida de ubicación institucional)	24	-	1	7	-
	Prevención violencia intrafamiliar y violencia sexual (Estrategia de prevención de entornos protectores y territorios seguros y Escuela de formación Consejo distrital de atención integral a víctimas)	541	32	-	2	21
7753 - Maternidad y la paternidad temprana en Bogotá	Casas de la Juventud (Prevención de la maternidad y paternidad temprana)	288	17	-	1	11
7756 - LGBTI	Apoyos Multicolor para las personas de los sectores sociales LGBTI (Ampliación e instalación de capacidades formativas y Bonos multicolor)	57	8	5	1	55
7757 - Habitabilidad en calle	Servicio para la dignificación y resignificación del fenómeno de habitabilidad en calle (Centro de desarrollo integral y diferencial proyecto de vida, Centro de autocuidado, Jornadas móviles de autocuidado y escucha activa y Planes de atención individual para el desarrollo de capacidades y Hogar de paso día y Hogar de paso noche)	4.071	305	255	135	91
7770 - Vejez	Estrategia acción sociojurídica por la vejez	7	-	1	-	-
	Apoyos económicos para la persona mayor (Apoyo A, B, B desplazado y Cofinanciado D)	1.808	153	211	1	9
	Servicio integral de bienestar y cuidado para personas mayores (Cuidado transitorio día - noche)	391	39	43	1	5
	Servicio social Centro Día (Casa de la Sabiduría, Paquete alimentario Centro Día, Centro Día al barrio y Apoyos alimentarios Centro Día)	1.371	71	70	6	12
7771 - Discapacidad	Atención Emergente (Atención emergente a personas con discapacidad, sus cuidadores-as y su familia)	2	-	2	-	2
	Bono canjeable por alimentos para personas con discapacidad	429	37	158	-	6
	Centros Crecer (Habilidades básicas, Pre vocacional ocupacional, Vocacional ocupacional, Fortalecimiento de prerecurrentes, Bonos canjeables por alimentos Centro Crecer)	148	6	82	4	1

Fuente: Elaboración equipo Gestión del Conocimiento - DADE a partir del reporte de Personas Únicas Atendidas – PUA. Sistema de Información para el Registro de Beneficiarios -SIRBE de la Secretaría Distrital de Integración Social. Periodo de corte: 01/01/2022 a 31/12/2022. Fecha de consulta: 12/05/2023.

*Personas únicas atendidas en el periodo 01/01/2022 al 31/12/2022. Una persona puede acceder a más de un servicio, por lo tanto, la suma de los valores no corresponde al total de personas únicas atendidas.

32 unidades operativas de la SDIS estuvieron habilitadas en Puente Aranda durante 2022⁶

Proyecto	Servicio	Unidades operativas*
Comisarías	Comisarías de Familia	3
Discapacidad	Centro Crecer	1
Familias	Centro Proteger	1
Habitante de calle	Servicio para la dignificación Y resignificación del fenómeno de habitabilidad en calle	1
Infancia	Jardín infantil diurno	10
	Jardín infantil nocturno	1
	Jardín infantil nocturno - Horario Adicional -	8
Nutrición	Alimentación Integral: Un Camino Hacia La Inclusión Social	2
Procesos territoriales	Integración y Gestión En Territorio	2
Vejez	Centro Día	1
	Centro Noche	2

Fuente: Elaboración equipo Gestión del Conocimiento - DADE a partir del reporte de Unidades Operativas SDIS 2022, Calidad de la información. Subdirección de Diseño, Evaluación y Sistematización (2023).

*Unidades operativas activas en el periodo 01/01/2022 al 31/12/2022

1. Secretaría Distrital de Planeación (2018). Monografías por localidad 2017 – Extensión de las localidades <https://n9.cl/0r7v5>
2. Población: Cálculos propios con base en la Departamento Administrativo Nacional de Estadística – DANE (2023) – Proyecciones de población desagregadas por localidades 2018-2035 y UPZ 2018-2024 <https://acortar.link/Sofbhl>
3. Cálculos propios con base en la Secretaría Distrital de Planeación (2022) – Encuesta Multipropósito 2021. Pobreza monetaria localidades. <https://n9.cl/10z8r>
4. Departamento Administrativo Nacional de Estadística (2023). DANE. Gran Encuesta Integrada de Hogares GEIH 2012-2022. Pobreza monetaria – Pobreza multidimensional Bogotá. [en línea], disponible en <https://acortar.link/QiEvRS>
5. Cálculos propios con base en la Secretaría Distrital de Planeación (2022) – Encuesta Multipropósito 2021. Pobreza multidimensional localidades <https://n9.cl/10z8r>
6. Secretaría Distrital de Integración Social – DADE (2022). Sistema de Información y Registro de Beneficiarios -SIRBE- Reporte de Unidades Operativas SDIS 2022, Calidad de la información. Subdirección de Diseño, Evaluación y Sistematización. Corte a diciembre 2022.
7. Unidad Administrativa Especial de Catastro Distrital (2021). Unidades de Planeamiento Zonal (UPZ) de Bogotá.
8. Estructura poblacional : Cálculos propios con base en la Departamento Administrativo Nacional de Estadística – DANE (2023) – Proyecciones de población desagregadas por localidades 2018-2035 y UPZ 2018-2024 <https://acortar.link/Sofbhl>
9. Hogares & Viviendas: Cálculos propios con base en la Departamento Administrativo Nacional de Estadística – DANE (2023) – Proyecciones de hogares y viviendas desagregadas por localidades 2018-2035 y UPZ 2018-2024 <https://acortar.link/Sofbhl>
10. Secretaría Distrital de Integración Social. (Mayo 2023). Sistema de identificación y Registro de Beneficiarios -SIRBE- Casos de violencia intrafamiliar atendidos en las Comisarias de familia. Corte a diciembre de 2022.
11. Secretaría Distrital de Integración Social (SDIS) (2022). Georreferenciación 2021: Análisis de las dinámicas territoriales de las personas habitantes de calle en Bogotá: parches, cambuches, flotantes y personas en riesgo de habitar calle por pobreza extrema. https://www.integracionsocial.gov.co/images/_docs/2022/politicas_publicas/15052023-Georreferenciacion-2021.pdf
12. Secretaría Distrital de Educación (2022) - Tasa global de cobertura bruta en educación por localidad. Reporte 2022.
13. Secretaría Distrital de Educación (2021). Informes de Territorialización de la inversión - Tasa de deserción en instituciones educativas públicas por localidad. <https://acortar.link/Poe7Tp>
14. Departamento Administrativo Nacional de Estadística (DANE) (2022). Gran Encuesta Integrada de Hogares 2022 – Tasa de ocupación y desempleo <https://acortar.link/Di17DZ> e informalidad de Bogotá <https://acortar.link/fqnYK5>
15. Cálculos propios con base en la Secretaría Distrital de Planeación (2022) – Encuesta Multipropósito 2021. Indicadores del mercado laboral por localidad. <https://n9.cl/10z8r>
16. Secretaría Distrital de Salud (2023), Observatorio de Salud de Bogotá-Saludata. – Afiliación según régimen de aseguramiento 2022 <https://n9.cl/95jor>
17. Secretaría Distrital de Salud (2023), Observatorio de Salud de Bogotá-Saludata. – Tasa de fecundidad específica en mujeres de 10 a 14 años y 15 a 19 años en 2022 <https://n9.cl/cdki7>.
18. Secretaría Distrital de Salud (2023), Observatorio de Salud de Bogotá-Saludata. – Desnutrición global según índice de peso/edad en 2022 <https://n9.cl/qgdhp>
19. Secretaría Distrital de Salud (2023), Observatorio de Salud de Bogotá-Saludata. – Tasa de mortalidad infantil por mil nacidos en 2022 <https://n9.cl/ftp25>
20. Secretaría Distrital de Integración Social – DADE (Mayo 2023). Reporte Personas Únicas Atendidas -SDIS- 2022. Calidad de la información. Subdirección de Diseño, Evaluación y Sistematización. Corte a diciembre de 2022.
21. Reporte de Personas Únicas Atendidas – PUA. Sistema de Información para el Registro de Beneficiarios -SIRBE de la Secretaría Distrital de Integración Social. Periodo de corte: 01/01/2022 a 31/12/2022. Fecha de consulta: 06/02/2023.

Secretaría Distrital de Integración Social

Dirección de Análisis y Diseño Estratégico

Agosto 2023