



Diagnóstico Local

Engativá



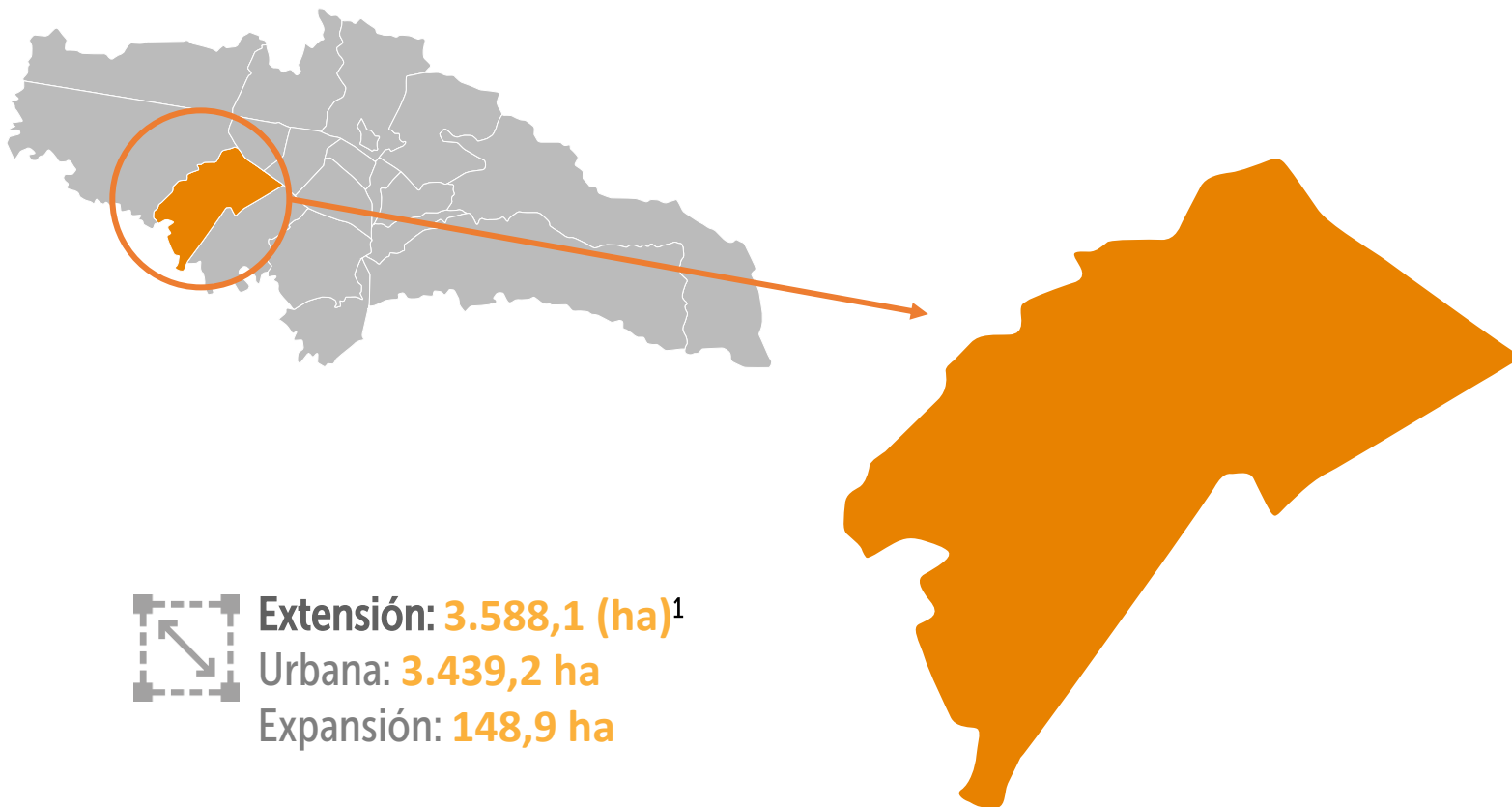
ALCALDÍA MAYOR
DE BOGOTÁ D.C.

SECRETARÍA DE
INTEGRACIÓN SOCIAL





Localidad de Engativá



Extensión: 3.588,1 (ha)¹

Urbana: **3.439,2 ha**

Expansión: **148,9 ha**



Población 2022: 815.262 hab.²

Urbana: **815.262 hab.**



Pobreza monetaria

Engativá 2021: **24,9%**³

Bogotá 2021*: **35,8%**⁴



Pobreza Multidimensional

Engativá 2021: **3,7%**⁵

Bogotá 2022: **3,8%**⁴

Unidades operativas 2022: 47⁶

Comisarías de Familia: 2⁶

Número de UPZ: 9⁷

Nota*: Las cifras oficiales de pobreza monetaria, pobreza monetaria extrema y el coeficiente de desigualdad de Gini correspondientes al año 2022 serán publicadas en septiembre de 2023 por parte del Departamento Administrativo Nacional de Estadística (DANE) de acuerdo con la comunicación emitida por la entidad el 21 de julio de 2023.



ALCALDÍA MAYOR
DE BOGOTÁ D.C.

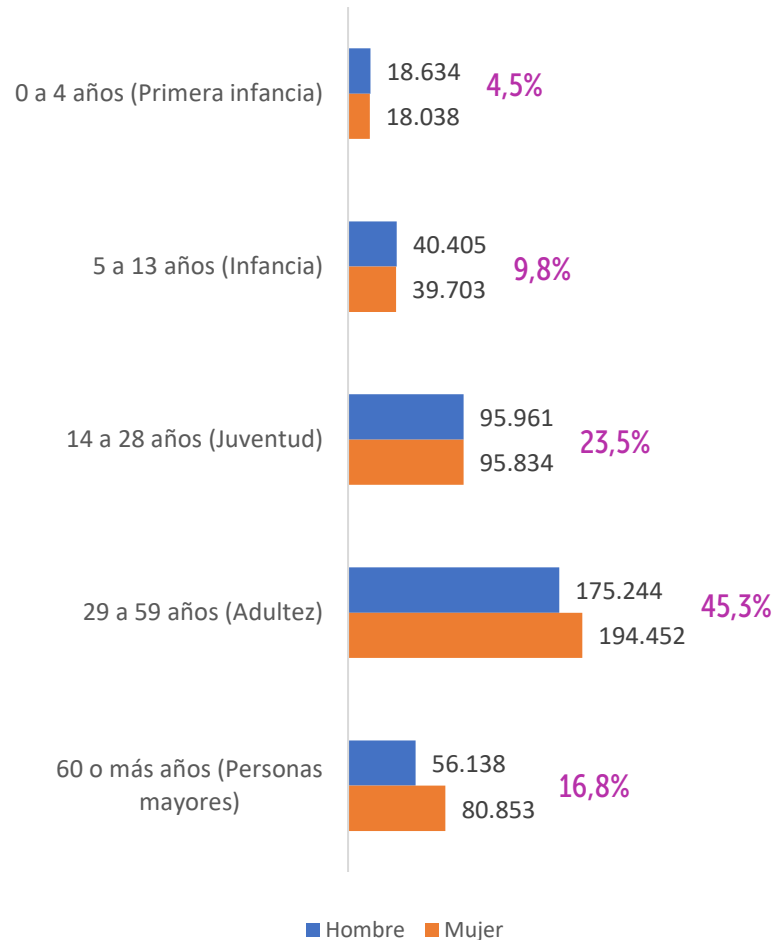
SECRETARÍA DE
INTEGRACIÓN SOCIAL



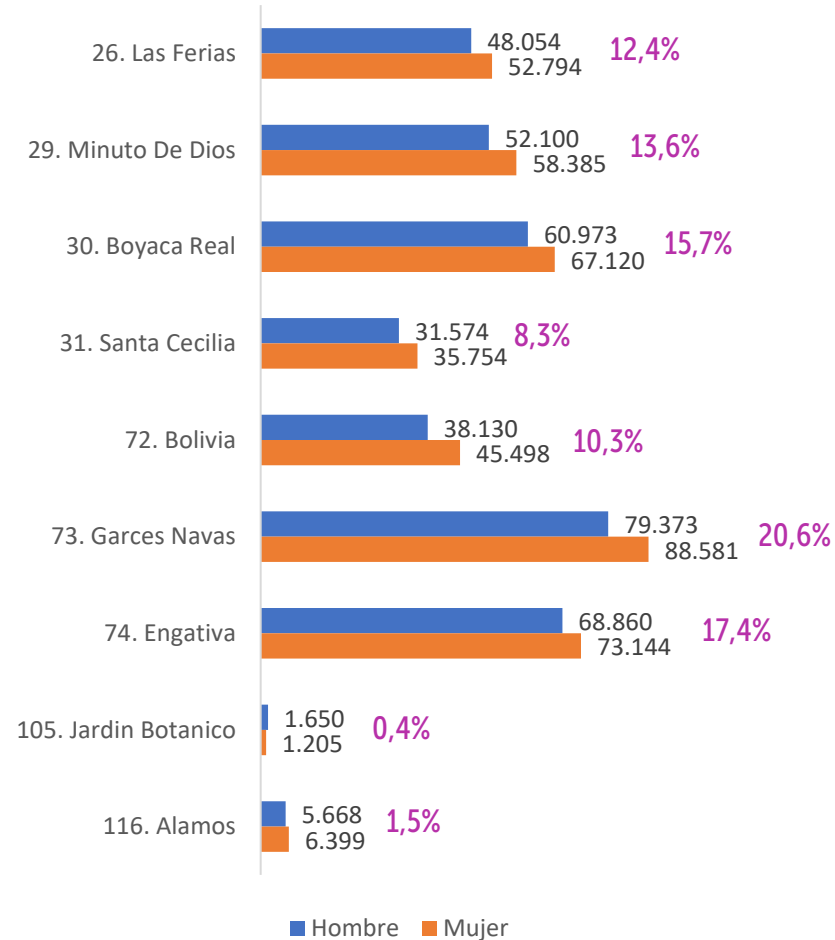


Estructura poblacional 2022⁸

Población por edad y sexo – Engativá 2022



Población por UPZ y sexo – Engativá 2022



299.882 hogares ⁹

294.549 viviendas ⁹

815.262 habitantes

10,3% del total de la población de la ciudad

3° puesto por población (20 loc.)

52,6% de la población son mujeres

29.751 personas en pobreza multidimensional⁵

203.061 personas en pobreza monetaria³

3.455 víctimas de violencia intrafamiliar¹⁰

278 localizaciones correspondientes a la población habitante de calle y en riesgo ¹¹

Tasa global de cobertura
bruta en educación 2022 ¹²

Bogotá: **99,1%**

Engativá: **98%**

Tasa de deserción en instituciones
educativas públicas 2021* ¹³

Bogotá: **0,5%**

Engativá : **0,6%**


Engativá

Tasa de ocupación

Bogotá (2022): **59,3%** ¹⁴

Engativá (2021): **56,6%** ¹⁵

Tasa de informalidad

Bogotá (2022): **35,2%** ¹⁴

Engativá (2021): **37,7%** ¹⁵

Tasa de desempleo

Bogotá (2022): **11,4%** ¹⁴

Engativá (2021): **11,4%** ¹⁵

*Las cifras oficiales de la tasa de deserción en instituciones educativas públicas para el año 2022 no se encuentran disponibles a la fecha de elaboración de este documento, por lo cual, se referencian las cifras más reciente correspondientes a 2021.



ALCALDÍA MAYOR
DE BOGOTÁ D.C.

SECRETARÍA DE
INTEGRACIÓN SOCIAL



Aseguramiento en salud 2022¹⁶

	Contributivo	Subsidiado	Excepción
Bogotá	76,9%	20,8%	2,4%
Engativá	86,0%	11,3%	2,7%

Prevalencia de Desnutrición Global en menores de 5 en 2022¹⁸

Bogotá: 6,4%

Engativá : 5,9%

Embarazo adolescente 2022¹⁷

	10 – 14 años	15 – 19 años
Bogotá	139	5.717
Engativá	9	344

Tasa de mortalidad infantil por mil nacidos vivos 2022¹⁹

Bogotá: 9,1%

Engativá: 8,9%

Nota: el porcentaje de afiliación a cada régimen de aseguramiento corresponde al número de personas registradas en cada régimen sobre el total de población afiliada al sistema de salud, teniendo como base los datos reportados en el Observatorio de Salud de Bogotá – SaluData.



ALCALDÍA MAYOR
DE BOGOTÁ D.C.

SECRETARÍA DE
INTEGRACIÓN SOCIAL





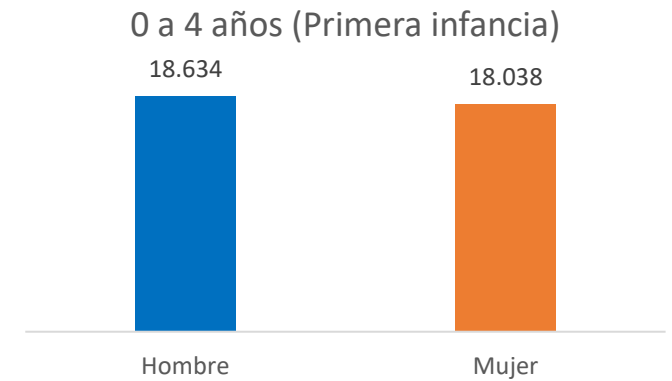
Primera infancia (0 a 4 años)⁸

36.672 niñas y niños de 0 a 4 años. **4,5%** de la población total de la localidad (2022).

5° puesto por población entre 0 y 4 años (20 localidades)

114 niñas y niños víctimas de violencia intrafamiliar.

49,2% de la población son mujeres, es decir **18.038** niñas.



Primera infancia en pobreza monetaria y multidimensional – Engativá, 2021

	Niñas y niños de 0 a 4 años	% frente a población en pobreza de la localidad	% frente a la población 0 a 4 años en pobreza de Bogotá
Pobreza monetaria ³	14.314	7,0	6,4
Pobreza multidimensional ⁵	2.240	7,5	5,9



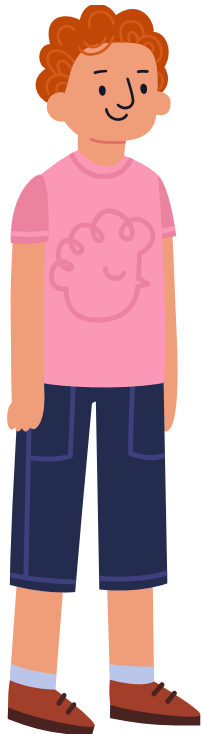


Infancia (5 a 13 años)⁸

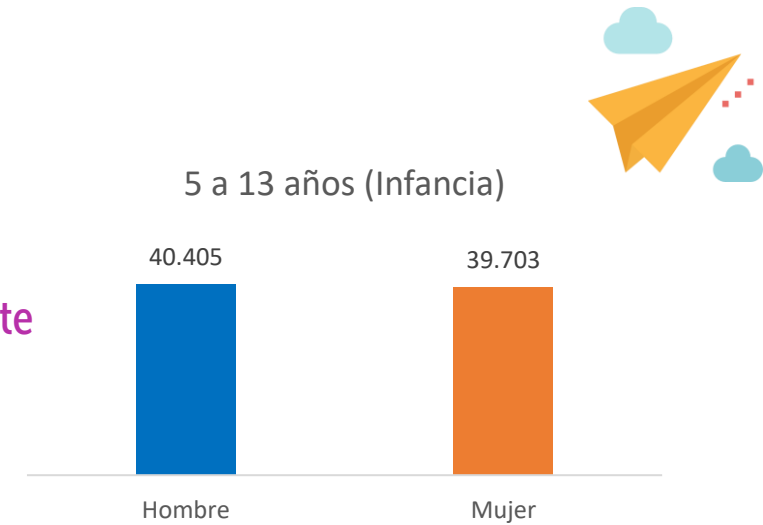
80.108 niñas y niños de 5 a 13 años. **9,8%** de la población total de la localidad (2022).

5° puesto por población entre 5 y 13 años (20 localidades)

436 niñas y niños víctimas de violencia intrafamiliar



49,6% de la población son mujeres, equivalente a **39.703** niñas



Infancia en pobreza monetaria y multidimensional – Engativá, 2021

	Niñas y niños de 5 a 13 años	% frente a población en pobreza de la localidad	% frente a la población de 5 a 13 años en pobreza de Bogotá
Pobreza monetaria ³	28.428	14,0	6,0
Pobreza multidimensional ⁵	4.547	15,3	5,9



ALCALDÍA MAYOR DE BOGOTÁ D.C.

SECRETARÍA DE INTEGRACIÓN SOCIAL



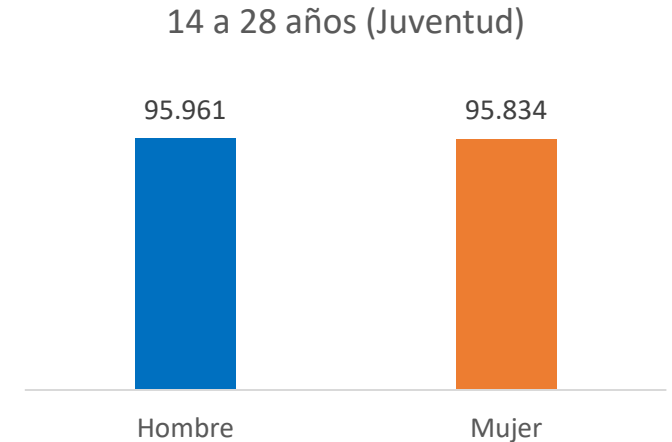
Juventud (14 a 28 años)⁸

191.795 jóvenes – **23,5%** de la población total de la localidad (2022).

4º puesto por población joven (20 localidades)

800 jóvenes víctimas de violencia intrafamiliar

50,0% de la población son mujeres, es decir **95.834** jóvenes



Juventud en pobreza monetaria y multidimensional – Engativá, 2021

	Jóvenes	% frente a población en pobreza de la localidad	% frente a la población joven en pobreza de Bogotá
Pobreza monetaria ³	51.989	25,6	7,2
Pobreza multidimensional ⁵	8.988	30,2	7,7





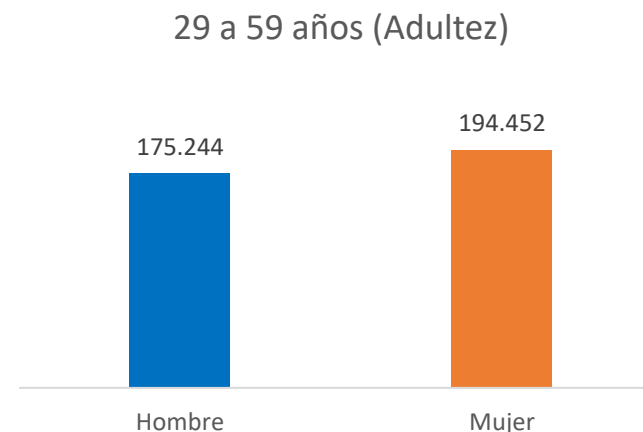
Adultez (29 a 59 años)⁸

369.696 adultas y adultos – **45,3%** de la población total de la localidad (2022).

3° puesto por población adulta (20 localidades)

1.624 adultos(as) víctimas de violencia intrafamiliar

52,6% de la población son mujeres, equivalente a **194.452** adultas



Personas adultas en pobreza monetaria y multidimensional – Engativá, 2021

	Personas adultas	% frente a población en pobreza de la localidad	% frente a la población adulta en pobreza de Bogotá
Pobreza monetaria ³	78.228	38,5	7,5
Pobreza multidimensional ⁵	10.398	35,0	7,0

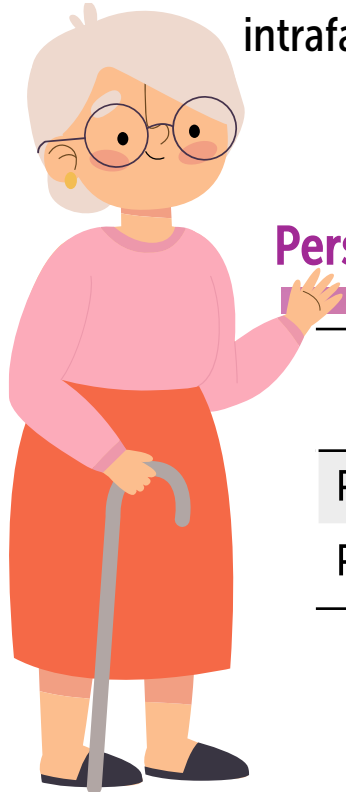


Personas mayores (60 o más años)⁸

136.991 personas mayores – **16,8%** de la población total de la localidad (2022).

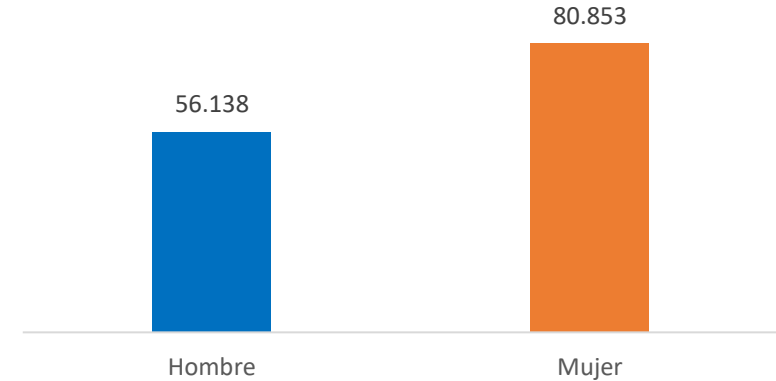
3° puesto por población mayor (20 localidades)

481 personas mayores víctimas de violencia intrafamiliar



59,0% de la población son mujeres, es decir **80.853**

60 o más años (Personas mayores)



Personas mayores en pobreza monetaria y multidimensional – Engativá, 2021

	Personas mayores	% frente a población pobre de la localidad	% frente a la población mayor pobre de Bogotá
Pobreza monetaria ³	30.102	14,8%	9,6%
Pobreza multidimensional ⁵	3.578	12,0%	6,0%



ALCALDÍA MAYOR DE BOGOTÁ D.C.

SECRETARÍA DE INTEGRACIÓN SOCIAL



43.277 Personas Únicas Atendidas (PÚA) por la SDIS en Engativá en 2022²⁰

Fuente: Elaboración equipo Gestión del Conocimiento - DADE a partir del Reporte de Personas Únicas Atendidas – PUA. Sistema de Información para el Registro de Beneficiarios -SIRBE de la Secretaría Distrital de Integración Social. Periodo de corte: 01/01/2022 a 31/12/2022. Fecha de consulta: 12/05/2023.

*Personas únicas atendidas en el periodo 01/01/2022 al 31/12/2022 Una persona puede acceder a más de un servicio, por lo tanto, la suma de los valores no corresponde al total de personas únicas atendidas.

Proyecto	Servicio	PUA	VCA	Discapacidad	Migrantes	LGBTI
7564 - Comisarías de Familia	Comisarías de Familia	14.051	465	1.928	220	59
7730 - Población migrante	Servicio para la integración y los derechos del migrante, refugiado y retornado (Integración en tu camino, Oír-Te y Acciones para la integración y los derechos)	345	-	-	315	3
7735 - Procesos territoriales	Integración y Gestión en Territorio (Desarrollo de capacidades para la generación de oportunidades)	1.630	56	59	28	14
	Tiempo propio para cuidadoras (Lavanderías comunitarias)	28	1	1	1	-
7740 - Juventud	Casas de la Juventud	2.869	108	18	14	118
	Componente de Política Pública de Juventud	476	12	4	2	7
7744 - Infancia y adolescencia	Beneficios Infancia (Bonos modalidades familiares educación inicial y Paquetes alimentarios jardines infantiles)	1.374	65	36	84	2
	Educación Inicial en el marco de la atención integral (Casa de Pensamiento Intercultural, Creciendo juntos y Jardines infantiles)	5.063	71	128	319	-
	Estrategia Arte de Cuidar Te (El arte de Cuidar Te Fija)	104	1	3	4	-
	Estrategia de participación infantil (Consejos consultivos de niños, niñas y adolescentes)	20	1	-	-	-
	Estrategia Atrapasueños (Papalotl de sueños)	132	108	1	2	4
	Prevención y atención del trabajo infantil ampliado (Estrategia móvil para la prevención y erradicación del trabajo infantil ampliado, Atención a la denuncia ciudadana, Centro Amar diurno y Centro Amar nocturno)	243	25	1	79	-
7745 - Nutrición	Alimentación integral: Un camino hacia la inclusión social (Comedores y bonos)	3.223	264	162	126	20
	Canastas alimentarias (Canasta básica Afro y Canasta básica Cabildos indígenas)	651	54	3	138	3
	Apoyo económico y alimentario (Apoyo económico social y Apoyo alimentario transitorio asistencia social para atención)	435	32	8	11	1
7749 - Territorios cuidadores	Gestión del riesgo (Evaluación daños, riesgo asociado y análisis de necesidades en el ámbito social y Entrega masiva de ayuda humanitaria de una sola clase)	253	125	1	5	2
	Respuesta social (Emergencia social bono canjeable por alimentos, alojamiento transitorio, Acompañar-Te, Oír-Te, Emergencia social suministros de ayuda humanitaria y Atención inicial)	744	93	27	29	16



ALCALDÍA MAYOR DE BOGOTÁ D.C.

SECRETARÍA DE INTEGRACIÓN SOCIAL



Proyecto	Servicio	PUA	VCA	Discapacidad	Migrantes	LGBTI
7752 - Familias	Centros Proteger (Atención integral a niños y niñas con medida de ubicación institucional)	75	9	1	13	-
	Prevención violencia intrafamiliar y violencia sexual (Estrategia de prevención de entornos protectores y territorios seguros y Escuela de formación Consejo distrital de atención integral a víctimas)	669	33	2	6	5
7753 - Maternidad y la paternidad temprana en Bogotá	Casas de la Juventud (Prevención de la maternidad y paternidad temprana)	931	14	3	-	9
7756 - LGBTI	Apoyos Multicolor para las personas de los sectores sociales LGBTI (Ampliación e instalación de capacidades formativas y Bonos multicolor)	100	10	6	5	99
7757 - Habitabilidad en calle	Servicio para la dignificación y resignificación del fenómeno de habitabilidad en calle (Comunidad de vida, Jornadas móviles de autocuidado y escucha activa y Planes de atención individual para el desarrollo de capacidades)	715	32	33	97	16
7770 - Vejez	Estrategia acción socio jurídica por la vejez	28	-	6	-	-
	Apoyos económicos para la persona mayor (Apoyo A, B, B desplazado y Cofinanciado D)	6.798	297	718	-	28
	Servicio integral de bienestar y cuidado para personas mayores (Estrategia cuidado en casa)	232	5	69	2	1
	Servicio social Centro Día (Casa de la Sabiduría, Paquete alimentario Centro Día, Centro Día al barrio, Apoyos alimentarios Centro Día)	5.121	140	307	8	33
7771 - Discapacidad	Bono Emergencia COVID-19 Centros Avanzar un niño	6	-	-	-	-
	Bono Emergencia COVID-19 Integrarte atención externa un PCD	8	-	-	-	-
	Atención Emergente (Atención emergente a personas con discapacidad, sus cuidadores-as y su familia)	2	1	2	-	-
	Bono canjeable por alimentos para personas con discapacidad	1.064	70	425	2	5
	Centro Renacer	40	1	40	-	2
	Centros Crecer (Habilidades básicas, Pre vocacional ocupacional, Vocacional ocupacional, Fortalecimiento de prerrecurrentes, Bonos canjeables por alimentos Centro Crecer)	206	11	112	7	3
	Centros Integrarte atención externa (Atención externa de apoyo intermitente a limitado)	108	10	108	1	1
	Centros Integrarte atención Interna (PCD cognitiva y mental)	81	3	81	-	-

Fuente: Elaboración equipo Gestión del Conocimiento - DADE a partir del reporte de Personas Únicas Atendidas – PUA. Sistema de Información para el Registro de Beneficiarios -SIRBE de la Secretaría Distrital de Integración Social. Periodo de corte: 01/01/2022 a 31/12/2022. Fecha de consulta: 12/05/2023.

*Personas únicas atendidas en el periodo 01/01/2022 al 31/12/2022. Una persona puede acceder a más de un servicio, por lo tanto, la suma de los valores no corresponde al total de personas únicas atendidas.



ALCALDÍA MAYOR
DE BOGOTÁ D.C.

SECRETARÍA DE
INTEGRACIÓN SOCIAL



47 unidades operativas de la SDIS estuvieron habilitadas en Engativá durante 2022⁶

Proyecto	Conjunto de modalidades	Unidades operativas
Comisarías de Familia	Comisarías de familia	2
Discapacidad	Centro Renacer	1
	Centros Crecer	1
	Centros Integrarte - Atención Externa	1
Familias	Centros Proteger	2
Habitante de calle	Servicio para la dignificación y resignificación del fenómeno de habitabilidad en calle	1
Infancia	Casa de Pensamiento Intercultural	1
	Centros Amar	1
	Jardín Infantil Diurno	18
	Jardín Infantil Nocturno	1
	Jardín Nocturno -JID Horario Adicional -	6
Juventud	Distrito Joven	1
Nutrición	Alimentación Integral: un camino hacia la inclusión social	5
Procesos territoriales	Integración y Gestión en territorio	2
Vejez	Centro de Protección Social	1
	Centro Día	3

Fuente: Elaboración equipo Gestión del Conocimiento - DADE a partir del reporte de Unidades Operativas SDIS 2022, Calidad de la información. Subdirección de Diseño, Evaluación y Sistematización (2023).

*Unidades operativas activas en el periodo 01/01/2022 al 31/12/2022



SECRETARÍA DE
INTEGRACIÓN SOCIAL



Engativá Emaús Manzana del Cuidado ²¹



4.409 personas fueron atendidas en los servicios de la SDIS que hacen parte de la manzana del cuidado



881 personas cuidadoras



915 niñas y niños de 0 a 5 años



149 niñas, niños y adolescentes



2.516 personas mayores

9a Manzana del Cuidado en la ciudad

Apertura: 30 de marzo de 2022

Entidad ancla: CAPS Emaús
Cl 64C # 121 – 76

Servicios

- Jardín Infantil Diurno (3 unidades operativas)
- Centro Amar Diurno (1 unidad operativa)
- Centro Amar Nocturno (1 unidad operativa)
- EL Arte de Cuidar - te
- Centro Día - Casa de la Sabiduría
- Centro de Desarrollo Comunitario
- Tiempo propio para cuidadoras:
 - Zona de descanso y autocuidado
 - Lavanderías comunitarias)

Fuente: Reporte de Personas Únicas Atendidas – PUA. Sistema de Información para el Registro de Beneficiarios -SIRBE de la Secretaría Distrital de Integración Social. Periodo de corte: 01/01/2022 a 31/12/2022. Fecha de consulta: 06/02/2023.

Una persona puede encontrarse en más de una categoría, por lo cual, la suma de los valores por categoría no es igual al total de personas únicas atendidas.

1. Secretaría Distrital de Planeación (2018). Monografías por localidad 2017 – Extensión de las localidades <https://n9.cl/0r7v5>
2. Población: Cálculos propios con base en la Departamento Administrativo Nacional de Estadística – DANE (2023) – Proyecciones de población desagregadas por localidades 2018-2035 y UPZ 2018-2024 <https://acortar.link/Sofbhl>
3. Cálculos propios con base en la Secretaría Distrital de Planeación (2022) – Encuesta Multipropósito 2021. Pobreza monetaria localidades. <https://n9.cl/10z8r>
4. Departamento Administrativo Nacional de Estadística (2023). DANE. Gran Encuesta Integrada de Hogares GEIH 2012-2022. Pobreza monetaria – Pobreza multidimensional Bogotá. [en línea], disponible en <https://acortar.link/QiEvRS>
5. Cálculos propios con base en la Secretaría Distrital de Planeación (2022) – Encuesta Multipropósito 2021. Pobreza multidimensional localidades <https://n9.cl/10z8r>
6. Secretaría Distrital de Integración Social – DADE (2022). Sistema de Información y Registro de Beneficiarios -SIRBE- Reporte de Unidades Operativas SDIS 2022, Calidad de la información. Subdirección de Diseño, Evaluación y Sistematización. Corte a diciembre 2022.
7. Unidad Administrativa Especial de Catastro Distrital (2021). Unidades de Planeamiento Zonal (UPZ) de Bogotá.
8. Estructura poblacional : Cálculos propios con base en la Departamento Administrativo Nacional de Estadística – DANE (2023) – Proyecciones de población desagregadas por localidades 2018-2035 y UPZ 2018-2024 <https://acortar.link/Sofbhl>
9. Hogares & Viviendas: Cálculos propios con base en la Departamento Administrativo Nacional de Estadística – DANE (2023) – Proyecciones de hogares y viviendas desagregadas por localidades 2018-2035 y UPZ 2018-2024 <https://acortar.link/Sofbhl>
10. Secretaría Distrital de Integración Social. (Mayo 2023). Sistema de identificación y Registro de Beneficiarios -SIRBE- Casos de violencia intrafamiliar atendidos en las Comisarías de familia. Corte a diciembre de 2022.
11. Secretaría Distrital de Integración Social (SDIS) (2022). Georreferenciación 2021: Análisis de las dinámicas territoriales de las personas habitantes de calle en Bogotá: parches, cambuches, flotantes y personas en riesgo de habitar calle por pobreza extrema. https://www.integracionsocial.gov.co/images/_docs/2022/politicas_publicas/15052023-Georreferenciacion-2021.pdf
12. Secretaría Distrital de Educación (2022) - Tasa global de cobertura bruta en educación por localidad. Reporte 2022
13. Secretaría Distrital de Educación (2021). Informes de Territorialización de la inversión - Tasa de deserción en instituciones educativas públicas por localidad. <https://acortar.link/Poe7Tp>
14. Departamento Administrativo Nacional de Estadística (DANE) (2022). Gran Encuesta Integrada de Hogares 2022 – Tasa de ocupación y desempleo <https://acortar.link/Di17DZ> e informalidad de Bogotá <https://acortar.link/fqnYK5>
15. Cálculos propios con base en la Secretaría Distrital de Planeación (2022) – Encuesta Multipropósito 2021. Indicadores del mercado laboral por localidad. <https://n9.cl/10z8r>
16. Secretaría Distrital de Salud (2023), Observatorio de Salud de Bogotá-Saludata. – Afiliación según régimen de aseguramiento 2022 <https://n9.cl/95jor>
17. Secretaría Distrital de Salud (2023), Observatorio de Salud de Bogotá-Saludata. – Tasa de fecundidad específica en mujeres de 10 a 14 años y 15 a 19 años en 2022 <https://n9.cl/cdki7>.
18. Secretaría Distrital de Salud (2023), Observatorio de Salud de Bogotá-Saludata. – Desnutrición global según índice de peso/edad en 2022 <https://n9.cl/ggdhp>
19. Secretaría Distrital de Salud (2023), Observatorio de Salud de Bogotá-Saludata. – Tasa de mortalidad infantil por mil nacidos en 2022 <https://n9.cl/ftp25>
20. Secretaría Distrital de Integración Social – DADE (Mayo 2023). Reporte Personas Únicas Atendidas -SDIS- 2022. Calidad de la información. Subdirección de Diseño, Evaluación y Sistematización. Corte a diciembre de 2022.
21. Reporte de Personas Únicas Atendidas – PUA. Sistema de Información para el Registro de Beneficiarios -SIRBE de la Secretaría Distrital de Integración Social. Periodo de corte: 01/01/2022 a 31/12/2022. Fecha de consulta: 06/02/2023.



ALCALDÍA MAYOR
DE BOGOTÁ D.C.

SECRETARÍA DE
INTEGRACIÓN SOCIAL



Secretaría Distrital de Integración Social

Dirección de Análisis y Diseño Estratégico

Agosto 2023



SECRETARÍA DE
INTEGRACIÓN SOCIAL

